

Museums Bote

Des Ersten Österreichischen Funk- und Radiomuseums
Nr. 35 April 1992

MINERVA

Teil 1

Am 8. April 1919 gründet
Wilhelm Wohleber
Ein elektrotechnisches Unter-
nehmen, die

W. Wohleber Ges.m.b.H.

Firmensitz ist Wien 1.,
Trattnerhof 1 (Graben 29,
Mezzanin links.

RADIOLA

1924

beteiligt sich das Unternehmen
an der allgemeinen Radio-Hoch-
konjunktur und gründet eine
Radioabteilung. Neben dem Ver-
trieb von Fremderzeugnissen,
beginnt man bei der Firma
Wohleber mit der Erzeugung von
Bauteilen für Radioamateure. Im
Herbst 1924 kommt unter dem
Markennamen **RADIOLA** ein
Schiebespulendetektor mit
auswechselbarem Steckdetektor
und ein 1 Röhren-NF-Verstärker
auf den Markt.

RADIOLA Schiebesp. Det. S 13,50
RADIOLA Lautverstärker S 35,-

1925

firmt das Unternehmen unter
"RADIOLA Ges.m.b.H"

Als weiterer Markenname wird

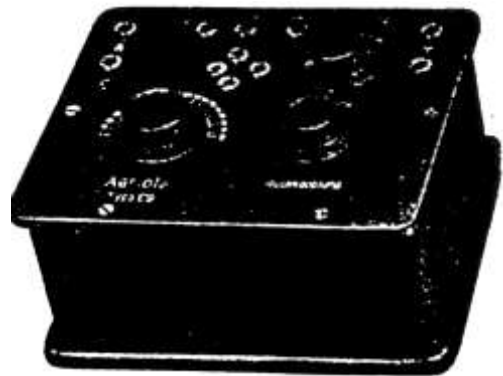
AERIOLA

verwendet. In der konsti-
tuierenden Generalversammlung
des "Verbandes der Radiohändler
Österreichs", am 30. Oktober
1925 wird Wilhelm Wohleber zum
Präsidenten gewählt.

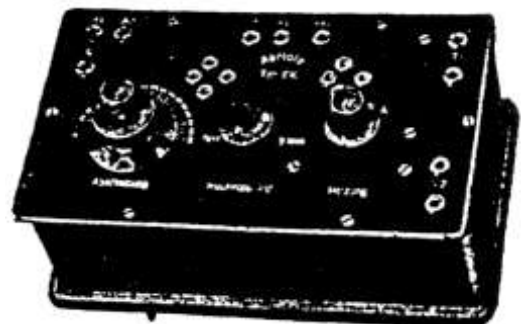
AERIOLA Baby-Detektor-Empfänger
AERIOLA Type E9 1 Rö. S 85,-
AERIOLA Type E10 2 Rö. S 160,-
AERIOLA 1 Rö.-NF-Verst. S 65,-

AERIOLA 2. Rö.-NF-Verst. 110,-
RADIOLA 1 Röhrenempf. für 300,-
4000m in Mahagonikasten mit
eingeb. Stromquelle S 100,-
RADIOLA 2 Rö.Empf. (Ausführung
wie 1 Rö.) S 160,-
RADIOLA Audion verwandelt jeden
Detektor in ein Audion S 18,-
RADIOLA Kopfh. 4000 Ohm S 18,-
RADIOGLOBE Trichterlsp. S 38,50
AEROPHON Antenne S 6,-

In Amerika wurden die Marken-
namen RADIOLA von RCA und
AERIOLA von Westinghouse ver-
wendet. Wohleber hatte sicher
Kenntnis von diesen Namen und
es ist anzunehmen, daß er die
Namen für seine Produkte über-
nahm. Keinesfalls handelt es
sich bei den RADIOLA- und
AERIOLA-Geräten um Importe oder
Lizenz-Nachbauten aus Amerika.



AERIOLA Type E9



AERIOLA Type E10

1926

Am 20.8.1926 übersiedelt das Unternehmen nach Wien VII., Zieglergasse 11 und auch der Firmenwortlaut wird geändert, auf **"RADIOLA" Spezialerzeugung für Radioapparate und Bestandteile, W. Wohleber & Co.** Zur Herbstmesse werden Neuheiten aus eigener Erzeugung, aber auch aus Deutschland, England und Frankreich angepriesen. Für einzelne Bauteile wie Übertrager, Röhrenfassungen oder Klinkenstecker wird als Markenname MINERVA verwendet. Alle Röhrenempfänger werden für die Radioamateure auch als Kits angeboten.

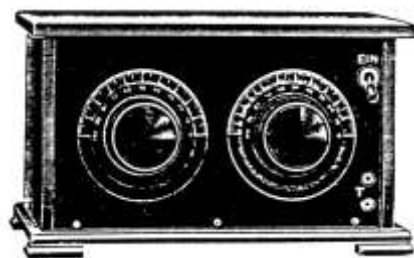
RADIOLA Pocket Detektor S 8,50
RADIOLA Super-Autodyne S3 6 Rö.
RADIOLA Lonki-Flex (Bretwood)
3 Röhren (3x Philips A209)¹⁾
Leithäuser-Reinartz LR3
Röhren-Bausatz
RADIOLA 1 Rö.-NF-Vert. S 30,-
RADIOLAVOX Großmembran.Lsp aus
Frankreich S 100,-
RADIOPA Rahmenantenne S 32,-

Auch in Frankreich existierte der Markenname RADIOLA und gehörte der Firma S.F.R. Ste Fce Radioelectrique. Die Firma Wohleber hatte geschäftliche Verbindungen zu S.F.R. und importiert deren RADIOLAVOX Lautsprecher. Empfänger wurden keine importiert.

1927

konstruiert Ing. G. Szuborits einige Radiola-Empfänger. Ob er bei Radiola eine fixe Anstellung hatte, oder ob er als freischaffender Elektrotechniker für einzelne Aufträge verpflichtet wurde ist nicht bekannt. Dasselbe gilt für die Herrn A. Eiblhuber und Max Rohr (siehe weiter unten).

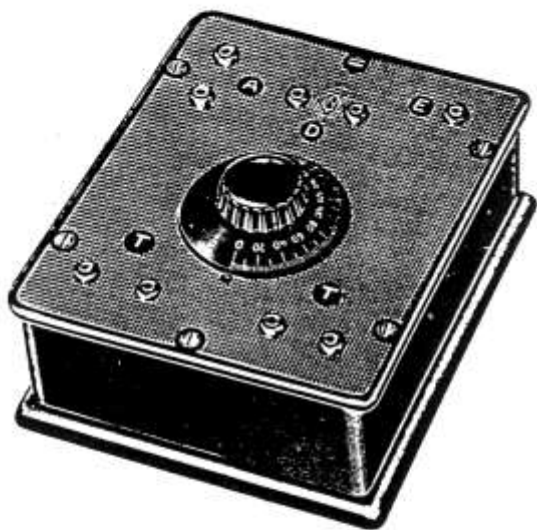
RADIOLA Detektor-Apparat
Mod. II, Type 1927
(Schiebespulen) S 11,-
RADIOLA Reinartz-Detektor-Empf.
(Kondensatorabst.) S 20,-
RADIOLA Orts-Empf. für
Mehrfach-Röhre S 90,-
RADIOLA Superdyne 2 Rö. S 150,-
RADIOLA Solodyne 3 Rö. S 650,-
RADIOLA Solodyne 4 Röhren
mit 2 Türen S 700,-
RADIOLA Solodyne 5 Röhren
RADIOLA Neutroflex 3 Rö S 400,-
RADIOLA Neutroflex 4 Rö S 400,-
RADIOLA Neutroduplex 5 Röhren
(nur Kit?)
RADIOLA Browning-Drake 4 Röhren
Nach A. Eiblhuber
(nur Kit?)²⁾
RADIOLA Super-Autodyne S6
6 Röhren S 800,-
(nach Ing. G. Szuborits)³⁾
RADIOLA Allwellen-Ultradyne-
Empfänger 8 Röhren S 1000,-
RADIOLA 1 Rö.-NF-Verst. S 30,-
MINERVA Kopfh. 4000 Ohm S 14,-
MINERVA-Rahmenantenne (ident
mit Radiopa aus 1926) S 32,-
RADIOLAVOX-Pendulette Groß-
Membran-Lsp. aus Frankreich
S 250,-
MINERVA Netzanschlußgerät
(nach Ing. G. Szuborits)⁴⁾



RADIOLA Superdyne 2 Röhren

- 1) Schaltplan und Beschreibung in Radio Welt Heft 37/1925 Seite 13.
- 2) Schaltplan und Beschreibung in einem Aufsatz von A. Eiblhuber in österr. Radio Amateur Folge 8/1927 Seite 541.
- 3) Schaltplan und Beschreibung in einem Aufsatz von Ing. Szuborits in österr. Radio Amateur Folge 3/1927 Seite 181.
- 4) Schaltplan und Beschreibung in einem Aufsatz von Ing. Szuborits in österr. Radio Amateur Folge 8/1927 Seite 561.

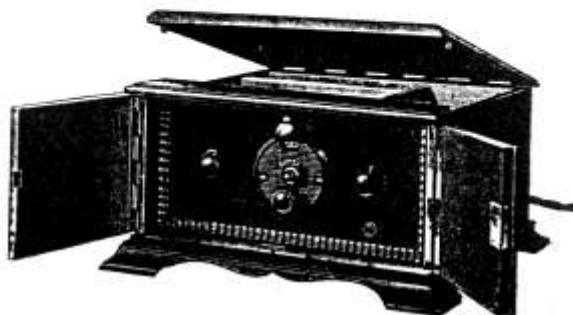
„RADIOLA“ W. WOHLER & CO.
Wien, VII., Zieglergasse 11



RADIOLA Reinartz-Detektor-Empf.



RADIOLA 1 Röhren-NF-Verst.



RADIOLA Solodyne 4 Röhren 1927

1928

macht Egon Mally erstmals auf sich aufmerksam. In der Jänner Ausgabe des Radio-Amateurs erscheint ein Artikel von ihm mit dem Titel "MODERNE EMPFÄNGERTYPEN" (ÖRA 1/28). Er propagiert in diesem Beitrag die Panzerneutrodyne-Schaltung. Egon Mally konstruierte ab 1928 die meisten Empfänger bis 1934. Er war es auch, der die Gehäuse für die MINERVA-Empfänger 40 Jahre lang (!) entwarf. Weitere Publikationen von Mally: "RADIO IM HEIM" (ÖRA 9/28), "DER DYNAMISCHE LAUTSPRECHER" (ÖRA 10/28).

RADIOLA Superbaby 2 Röhren
RADIOLA Superbaby 3 Röhren
RADIOLA Neutro-Reinartz 4 Röhren
RADIOLA Panzer-Novosolodyne
(A415, A415, A409, A425, B405)
(nach Max Rohr)⁵⁾

MINERVA Allwellen-Rahmenantenne
MINERVA Wechselstrom-
netzanschlußgerät

MINERVA Melodian Lsp.
MINERVA Grand-Konzert Lsp.
Lizenz: Lenzola Salontype
S 250,-

MINERVA Grand-Konzert Lsp.
Lizenz: Lenzola Konzerttype
S 395,-



RADIOLA Panzer-Novosolodyne
5 Röhren

5) Schaltplan und Beschreibung in einem Aufsatz von Max Rohr in österr. Radio-Amateur Folge 5/1928 Seite 454.



MINERVA Grand-Konzert Lsp.
Lizenz: Lenzola

MINERVA Lautspr. In mahagoni-
poliertem Holzgehäuse S 75,-
MINERVA Lautspr. detto mit
handbemalter Seidenbespannung
S 80,-. Motive:

- Holländische Landschaft
- Gebirgslandschaft
- Wahrsagerin
- Lautenspieler
- Hochzeitsreise

MINERVA Piccolo Lsp.

MINERVA Type B1

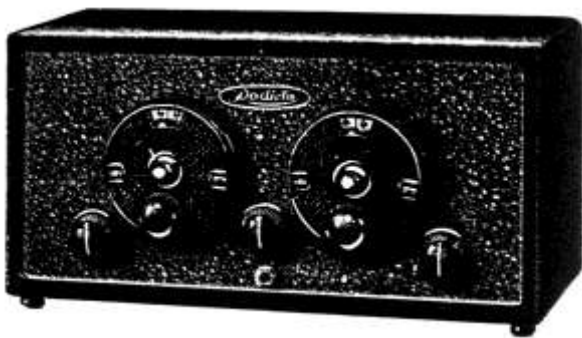
Elektrodynam. Lsp. S 450,-

MINERVA Allwellen-Rahmenantenne
Mod. II S 80,-

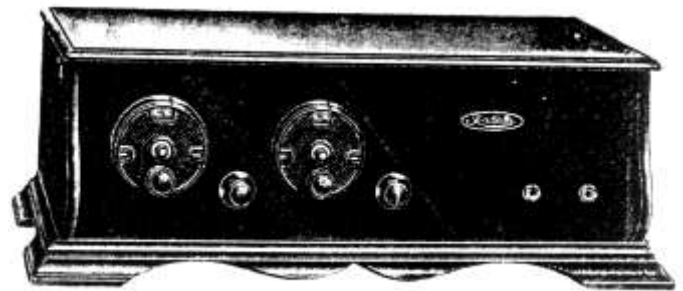
MINERPHON Kraftverstärker
(A425,B443) S 120,-

MELOROB Elektroschalldose
S 36,-

MINERVA Wechselstrom-Netzan-
schlußgerät



RADIOLA Neutro-Reinartz
4 Röhren



RADIOLA Tropadyne T7

1928/29

RADIOLA-MINERVA DeKaWe

(RE074,RE054,RE124) S 130,-

RADIOLA Americain Oceanic

(RE084,RE054,RE134), S 400,-

MINERVA Neutrodyne U4 S 390,-

(RE084,RE084,RE134,RE124)

RADIOLA Neutro-Reinartz mit
KW 4 Röhren

RADIOLA Micron Super, S 420,-

(RE074d,RE134,RE134,

RE084,RE134)

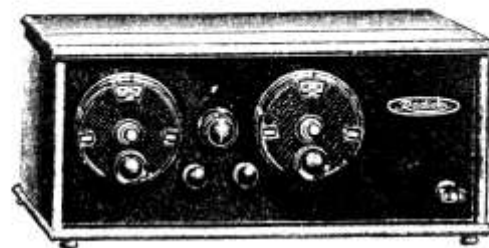
RADIOLA Tropadyne T7 S 750

(RE084,RE074,RE074,

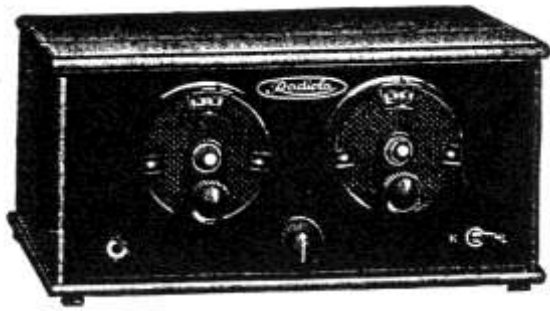
RE074,RE084,RE134,RE124)



MINERVA Netzanschlußgerät



RADIOLA Americain Oceanic



RADIOLA Micron Super

1929

Mit Jahreswechsel firmiert das Unternehmen nun ausschließlich unter dem Markennamen MINERVA. Die Produkte dieser Saison erhalten teilweise ein neues Aussehen, mindestens aber ein neues Typenschild.

Konrad Burg, Mitarbeiter bei Minerva, zuständig für mechanischen Geräteaufbau, veröffentlicht einen Aufsatz im Radio-Amateur über "Selbstbau eines dynamischen Lautsprechers" (ÖRA 2/29). Herr Burg machte sich später selbständig und noch heute ist die Marke BURG (Burg-Grill), Burg-Luftbefeuchter etc.) am Markt.

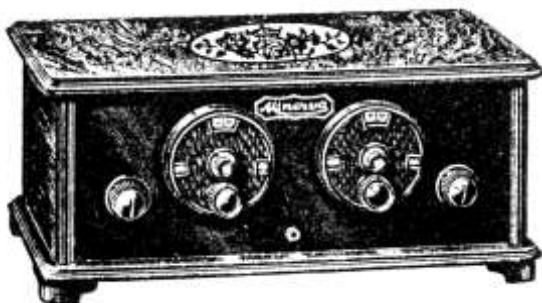
MINERVA Dreiröhren-Electric-Empf. W, G

MINERVA Micron Super
(RE074d, RE134, RE134, RE084, RE134)

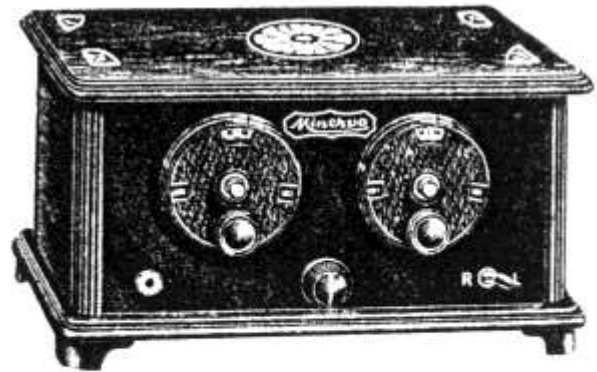
MINERVA Electric-Micron Super
5 Röhren E

MINERVA Net-Anode
W = S 108,-, G = S 90,-

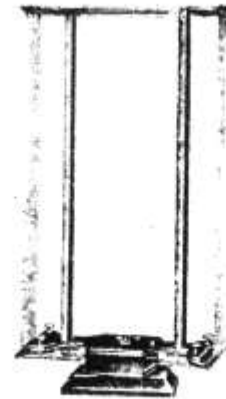
MINERVA Acuston elktroddyn.
Lsp.



MINERVA Neutrodyne U4



MINERVA Micron Super



MINERVA Allwellen-Rahmenantenne



MINERPHON Kraftverstärker

„Minerva“
3 Röhren „De KaWe“-Universal-Empfänger
(Das kleine Wunder)



MINERVA im Heim



MINERVA Lautsprecher

Kaufe: Detektorgeräte, Diodenempfänger aus den 50ern, Aufsteckdetektoren, Detektor-kristalldosen (auch leer) und einfach alles was dazu gehört, egal ob inländ. od. ausländische Erzeugnisse. Suche auch jede schriftl. Information aus diesem Bereich, z.B. Bedienungsanleitungen, Bauanleitungen, Prospekte u.ä. auch in Kopieform.

Tausche: Telefunken-Detektorgerät Type 1 in pultförmigen Blechgehäuse, Detektorgerät ÖTAG "LOLO" (im Originalkarton), gegen gleichwertige Detektorgeräte.

Verkaufe: Röhrenprüfgerät Siemens Type SP 501/1, Konvolut Meßgeräte bestehend aus Oszilloscop, div. Vielfachmeßgeräten, Generatoren und Antennprüfgerät, DKE 38 für Batteriebetrieb (kompl. Originalzustand), Germaniumdioden-Empfänger in Raketenbauform (im Originalkarton), Konvolut Röhren aus allen Epochen und div. Einzelbauteile. Weiters sind noch alle amerikan. Radio-Kataloge (s. letzter Museums Bote) verfügbar. Nehme alles mit zum nächsten Radioflohmart am 25.4.92 (telefon. Reservierung der Angebote möglich).

Suche: Feineinstellscheibe für RADIONE "RHANN" mit der Aufschrift Radione

Lesen Sie die Museums-Story in der QSP-3/92 (Zeitschrift des ÖVSV) mit 27 Seiten und 37 Abbildungen.
Zusendung für S 30,-

Verkaufe: Metallschrank mit 24 Fächer, versperrbar, mit ca. 60 kg ausgesuchten Radioersatzteilen von 1928 bis 1950, S 5,000,-. Ca. 1000 Schaltpläne, 1 Lehrkurs und 20 kg diverses Radiomaterial S 1000,-.

RADIONE Standgerät 1931 und 1 Philips Anodengerät S 5.000,-. 2 Selbstbauradios (1928) S 3.000,-. BERLINER 5 Röhren, 1927/28, rest. S 3.000,-

Suche noch immer: funktionsfähige Senderöhre 250TH (od. VT220), auch Tausch gegen Senderöhre 813 möglich.

Suche: RADIONE ER2 mit BFO, RADIONE R3 (R3a, R3b, R3c), RADIONE R300 (Kfz-Einbau), alle R2-Varianten (2a, 2c, 2d, 2e), Transpotkiste, Ersatzteilkistchen (für Röhren, Zerhacker, Sicherungen und Lämpchen), RADIONE 540W/GW, RADIONE 740W/GW, RADIONE 541 Batterie; alle Teile und Zubehör bitte anbieten! (wie: Lautsprecher permanentdynamisch oder elektromagnetisch, Kopfhörer 2500 Ohm, Potentiometer 0,5 MOhm mit und ohne Schalter, Zerhackerpatronen, leere Gehäuse, Batteriestecker, Netzstecker, Autohalterung, Antennenstecker, etc. Unterlagen/Schaltplan des dt.-WH-Minensuchgerätes, Betriebsanleitung, Teile etc.

Tausche: "R2/6 Volt" gegen "R2/12 Volt".

Biete: Feldkabel dt.WH 220V, Rückentraggestell für kleine Feldkabelrolle (mit Rolle, Achse fehlt), Fre.mess "a" (dt.WH-LW), 1. Ausführung), Feldradio NORA K42N (dt.WH-LW), Feldradio Nora K42 (dt.WH).

Verkaufe gegen Gebot:

1.) Funkgerätebeschreibung-Firmenbeschreibung "Schwerer LW-Sender A - 1,5 kW SA" 47 Seiten mit Schaltplan von der C-Lorenz A.G., Berlin 1947, Zustand 1 - 2.

2.) Nesper, "Der Radioamateur", 4. Auflage, 377 Seiten, 1924, Zustand 1 - 2.

3.) Sonderausgabe der Radio-Technik "Schaltungen", 72 Seiten, Zustand 2 (Seite 1 und 2 fehlen).

4.) Sonderausgabe der Radio-Technik "Radiopraxis" - universelles Hilfsbuch" von Ing. Ratheiser, 200 Seiten, Zustand 2 -3.

Suche: Rückwand für Kapsch "Star", Hochbau; Originalnetztrafo für Telefunken 642 WLK Marschall; Röhre 35L6.

- ACHTUNG - ACHTUNG - ACHTUNG -

nicht vergessen

am 25. April 1992

ab 11 Uhr ist

RADIOFLOHMARKT

In Wien 14, Cumberlandstr. 30

Ende ist um 15.00 Uhr

Impressum

Herausgeber, Verleger und Medieninhaber
Erstes Österreichisches Funk- und Radiomuseum
1060 Wien, Eisvogelg. 4/5
Für den Inhalt verantwortlich:
Peter BRAUNSTEIN
Blattlinie: in loser Folge
Die Abgabe erfolgt gratis
Auflage 140 Stück